

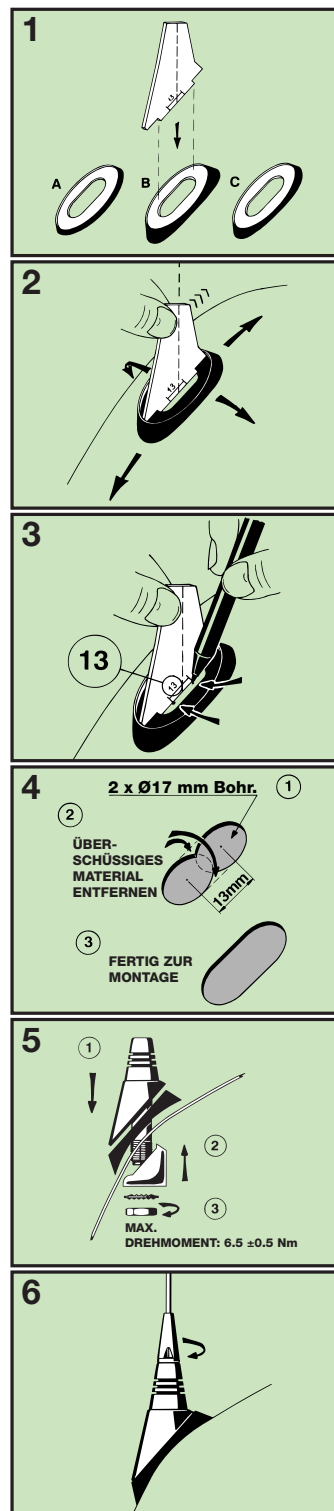
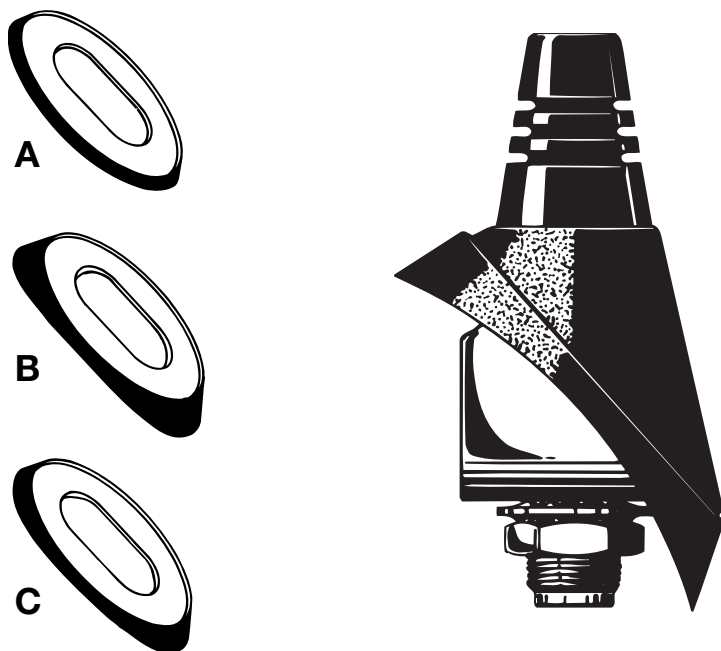
# SM-Fuß

## Kfz-Antennenfuß zur Montage auf Kotflügeln



### BESCHREIBUNG:

- ★ Hochwertiger Antennenfuß zur Montage auf gewölbten Kotflügeln.
- ★ M6 Innengewinde zur Strahlerbefestigung.
- ★ Im Lieferumfang sind drei verschiedene Dichtungen zur optimalen Anpassung an die Kontur des Kotflügels enthalten.
- ★ Ausgestattet mit FME-Anschluss – Kabel ist separat zu bestellen.
- ★ Strahler für Mobilfunkbänder innerhalb 66-1000 MHz lieferbar.



### BESTELLMHINWEIS:

Die Bestellbezeichnung für den Fuß lautet SM (bzw. SM-Fuß).  
 Kabel ist separat zu bestellen.

### SPEZIFIKATION:

MODELL	SM-Fuß
ANWENDUNG	Fuß für Autofunkantennen
FREQUENZ	66–1000 MHz
STRAHLER-BEFESTIGUNG	M6 Innengewinde
ANSCHLUSS	FME-Anschluss System (ohne Kabel)
MATERIAL	Edelstahl Cu-nite Messing witterungsbeständiger Kunststoff
FARBE	Schwarz
HÖHE	Ca. 50 mm
AUßENDURCHM.	45 x 55 mm (ellipsenförmig)
EINBAUTIEFE	Ca. 40 mm
EMPFOHLENES INSTALLATIONS-DREHMOMENT	6.5 ± 0.5 Nm
GEWICHT	80 g
MONTAGE	17 x 30 mm ovale Bohrung

PROCOM A/S behält sich das Recht vor, Änderungen ohne vorherige Ankündigung vorzunehmen.

# SM-Fuß Installation



Der SM-Fuß ist speziell zur Montage auf gewölbten Flächen (z.B. Kotflügel) geeignet. Der Fuß wird mit drei verschiedenen Dichtungen geliefert, um eine bestmögliche Anpassung an die Kontur des Kotflügels am gewählten Montageort zu erzielen. Beachten Sie die unten beschriebenen Installationsschritte.

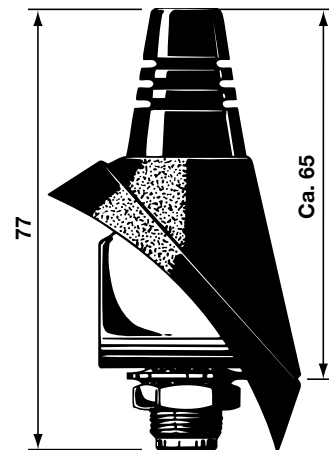
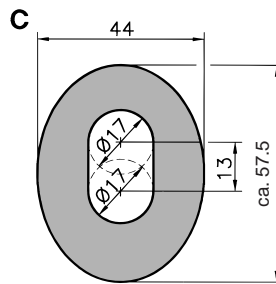
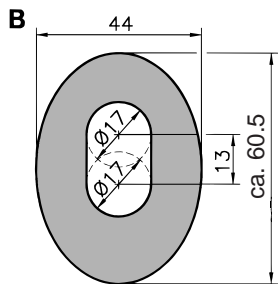
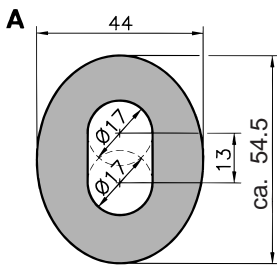
An der Innenseite der Fahrzeugkarosserie ist in jedem Fall eine gute Kontaktfläche sicherzustellen, damit die Massefläche des Fußes direkten Kontakt zu den Metallteilen des Fahrzeuges haben, was sehr wichtig für die Leistung der Antenne ist.

Vor dem Einfahren in Autowaschanlagen ist der Strahler zu entfernen. Nach der Fahrzeugwäsche wird der Strahler wieder angeschraubt und leicht festgezogen.

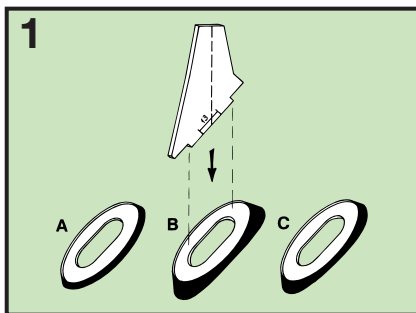
## 1. INSTALLATIONSABMESSUNG:

### SM-Fuß

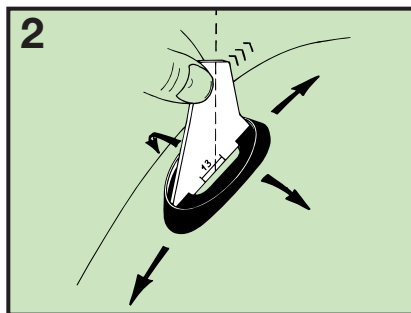
#### DICHTUNGEN:



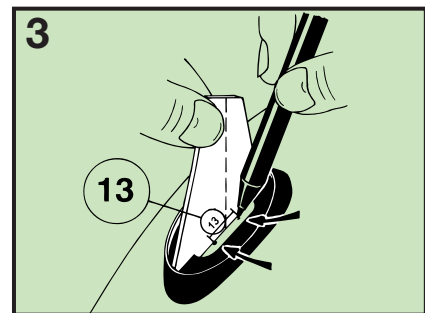
## 2. INSTALLATIONSSCHRITTE:



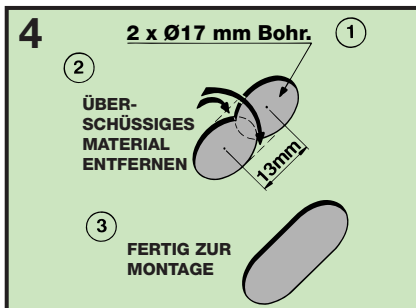
**1. Montageschablone.**  
Die beiliegende Montageschablone hilft, zusammen mit einer der drei Dichtungen (Type A, B und C) einen geeigneten Montageort zu lokalisieren. Die zu verwendende Dichtung ist vom Winkel und von der Wölbung des Kotflügels abhängig.



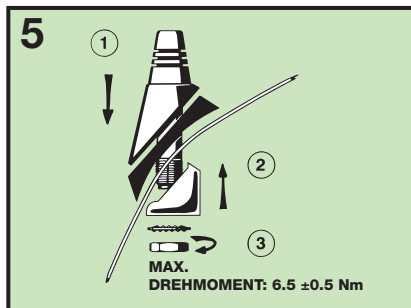
**2. Bestimmen eines möglichen Montageorts.**  
Mit Hilfe der Montageschablone ist die ausgewählte Dichtung auf korrekte Anpassung an die Kotflügelkontur am Montagepunkt zu prüfen. Stellen Sie sicher, dass der Montagewinkel für den Antennenstrahler gemäß der gestrichelten Linie der Montageschablone geeignet ist. Andernfalls verwenden Sie eine der weiteren Dichtungen oder bewegen Sie die Schablone, um eine geeignete Montagestelle zu finden (die Dichtungen sind auf der Rückseite mit den Buchstaben A, B oder C gekennzeichnet). Prüfen Sie, dass der Montageort nicht durch Hindernisse innen im Kotflügel versperrt wird.



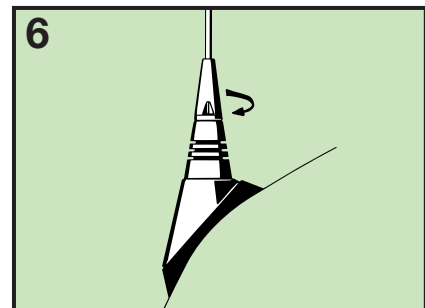
**3. Kennzeichnen der Position für den SM-Fuß.**  
Setzen Sie mit Hilfe der korrekt positionierten Montageschablone entsprechend der Abbildung zwei Markierungspunkte. Der Abstand beträgt 13 mm, und die Markierungen sind so dicht wie möglich an der Montageschablone vorzunehmen. Entfernen Sie anschließend die Schablone sowie die Dichtung.



**4. Anfertigen der Montagebohrung.**  
Das Langloch wird mit Hilfe von zwei zentral auf den Markierungspunkten gebohrten 17 mm Ø Löchern erstellt. Das zwischen den Bohrungen verbleibende Metall ist durch Schneiden/Klemmen zu entfernen.



**5. Montage des SM-Fußes.**  
Der SM-Fuß ist gemäß der Abbildung zu montieren. Die Feinjustierung des Strahlerwinkels ist vor dem Festziehen des Fußes vorzunehmen.  
Empfohlenes Installationsdrehmoment: 6.5 ± 0.5 Nm.



**6. Montage des Strahlers.**  
Der Strahler ist aufzuschrauben und mit einem 9 mm Gabelschlüssel leicht anzuziehen.