

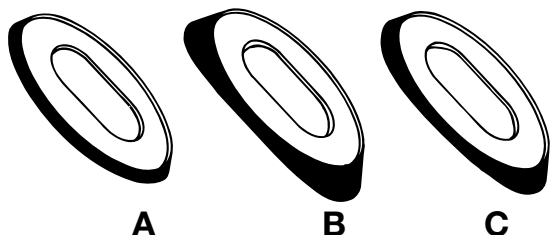
# MHU 3-SM

Antenne mobile bi-bande pour les bandes  
160 et 450 MHz

PROCOM

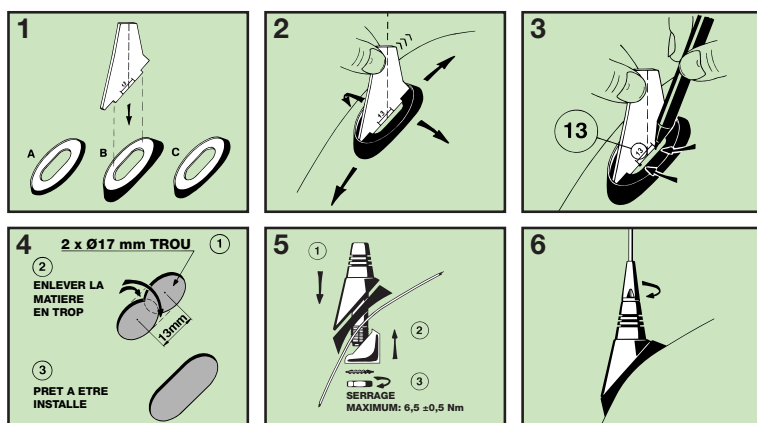
## DESCRIPTION:

- ★ Cette antenne réglable sur le terrain vous permettra:
  - d'utiliser des émetteurs/récepteurs en 160 et 450 MHz avec la même antenne,
  - d'utiliser simultanément des émetteurs/récepteurs en 160 et 450 MHz avec la même antenne en utilisant un diplexeur (DIPX 225/330 - à commander séparément).
- ★ Nécessite un seul perçage au lieu de deux.
- ★ L'apparence de la voiture n'est pas dérangée par une forêt d'antennes.
- ★ Très bien adaptée aux services secrets.
- ★ Embase SM au design élégant, spécialement adaptée à une installation sur une aile courbée.
- ★ Livrée avec 3 joints différents pour adapter au mieux l'antenne à la forme de l'aile.
- ★ Fixation du fouet à l'aide d'un filetage M6.
- ★ Embase livrée avec connectique FME (livrée sans câble).



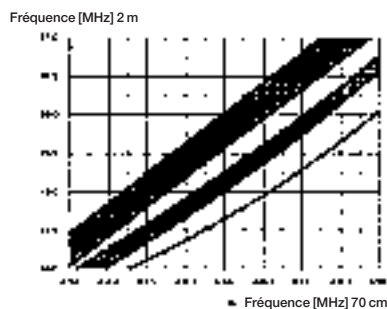
## AVANT DE PASSER COMMANDE:

Ce type d'antenne bi-bande ne vous permet d'utiliser que certaines paires de fréquences entre 140-170 MHz et 410-490 MHz simultanément. Ces paires de fréquences sont indiquées dans le diagramme ci-dessous. Cependant, vu la largeur de bande inhérente de l'antenne, la zone de combinaison sera peut-être augmentée considérablement. L'antenne peut aussi être réglée par l'usine. Veuillez consulter notre tarif concernant les frais supplémentaires pour le réglage.



## SPECIFICATIONS:

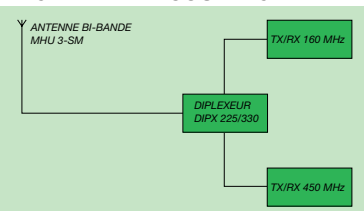
ELECTRIQUES	
MODELE	MHU 3-SM
TYPE D'ANTENNE	Antenne mobile bi-bande
FREQUENCE	Fréq. de la bde 160 MHz: Entre 140 et 170 MHz Fréq. de la bde 450 MHz: Entre 410 et 490 MHz
IMPEDANCE	Nom. 50 Ω
POLARISATION	Verticale
GAIN	160 MHz: Environ 0 dB 450 MHz: Environ 3 dB
LARGEUR DE BDE	160 MHz: ≥ 4 MHz à ROS ≤ 2,0 450 MHz: ≥ 24 MHz à ROS ≤ 2,0
ROS	≤ 1,5 à la fréq. de résonance
PUISSANCE MAX.	100 Watts
MECANIQUES	
MATERIAUX	Fouet: Acier inoxydable et laiton chromé noir Embase: Laiton Plastique résistant à l'environnement
COUPLE DE SERRAGE RECOMMANDE POUR L'INSTALLATION	6,5 ± 0,5 Nm
CABLE	Le câble FME est à commander séparément
COULEUR	Noire
HAUTEUR	Environ 45 cm (selon fréq.)
POIDS	Environ 150 g
MONTAGE	Montage sur aile à l'aide d'un des joints fournis avec l'embase



### OPERATION EN UTILISANT UN DIPLEXEUR:

Lors de l'utilisation simultanée de deux émetteurs/récepteurs sur la même antenne, le diplexeur DIPX 225/330 est nécessaire pour compléter le système. Le but du diplexeur est de protéger les deux entrées réception contre la destruction par l'émetteur de l'autre bande, et d'assurer une liaison faible perte entre l'émetteur et l'antenne.

### DIAGRAMME DE COUPLAGE:



# MHU 3-SM

## Instructions de réglage

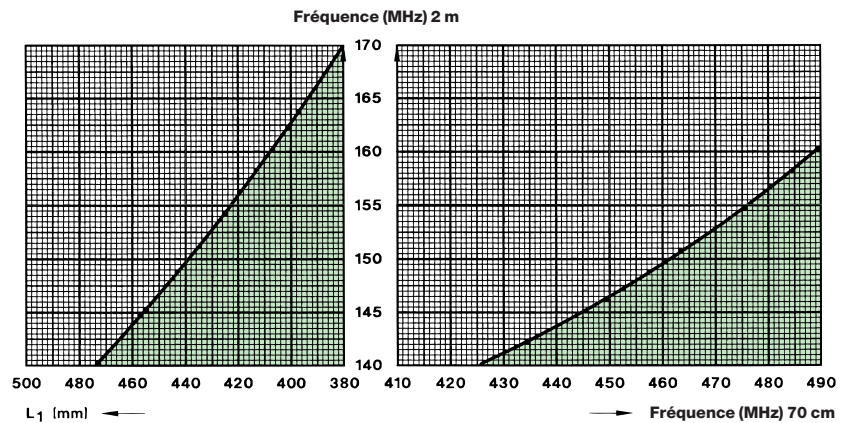
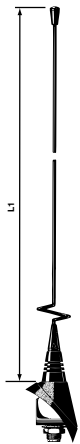


La MHU 3-SM ne peut pas être réglée pour n'importe quelle paire de fréquences dans les deux bandes. En outre, le type de disque de réglage dépend de la paire de fréquences. L'antenne peut être utilisée avec un petit disque, un grand disque ou sans disque de réglage. Tous les types de disques sont fournis.

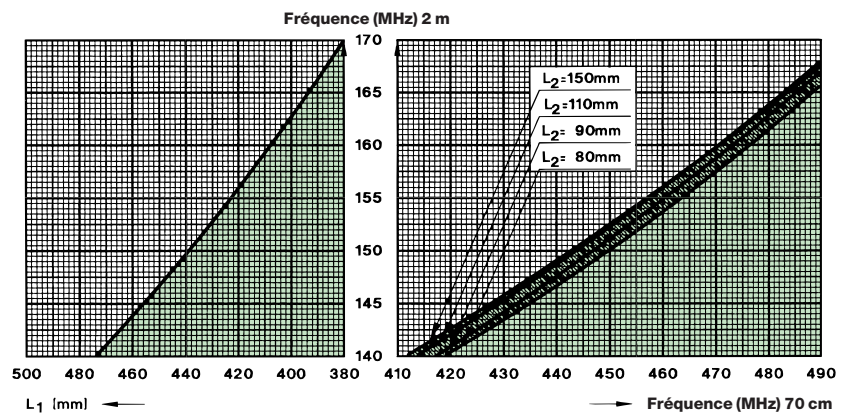
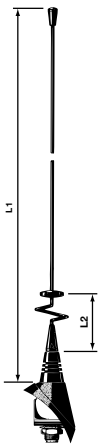
Instructions de réglage pour les diagrammes ci-dessous:

1. Dessinez une ligne horizontale à travers le point qui correspond à la fréquence dans la bande des 2 m sur l'axe verticale.
2. Cette ligne horizontale traverse la zone grise et ceci indique les fréquences possibles dans la bande des 70 cm. Si la fréquence souhaitée ne se trouve pas dans cette zone, vous devez essayer un autre modèle; avec petit disque de réglage par exemple. Veuillez noter que la largeur de bande de l'antenne est de 2 MHz dans la bande des 2 m et de 12 MHz dans la bande des 70 cm, et ceci peut augmenter le nombre de possibilités de combinaisons.
3. Lisez la longueur totale  $L_1$  sur l'axe horizontale et coupez le fouet à cette longueur.
4. Lisez la fréquence dans la bande des 70 cm sur l'axe horizontale à droite et lisez ensuite la longueur  $L_2$  qui correspond à la distance entre le disque et le toit.

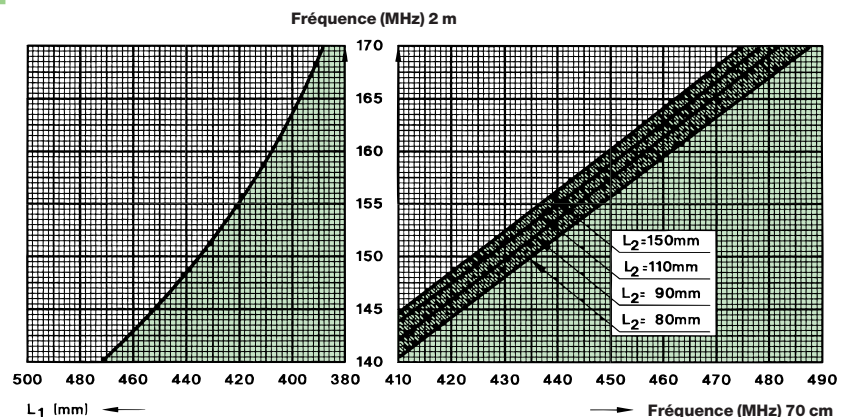
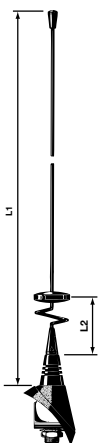
### SANS DISQUE DE REGLAGE:



### AVEC PETIT DISQUE DE REGLAGE:



### AVEC GRAND DISQUE DE REGLAGE:



Utilisez un ROS-mètre pour affiner le réglage.